

# “雅博” 攜帶式噴霧器

## “Wellell” Mobi Mesh Portable Nebulizer

型號：PY-001



Be well, Live well  
**Wellell**

### 目錄

產品敘述	1
產品用途	1
警告及注意事項	1
產品特性	1
配件說明	2
如何使用	3
清潔	3
配件型號及規格	4
常見問題 Q & A	4
故障排除	5
符號說明	6
規格表	6

許可字號：衛部醫器製字第004768號

使用前請務必詳閱原廠之使用說明書並遵照指示使用。

## 產品敘述

本產品採用霧化技術將液體藥物霧化為細小分子，適用於呼吸疾病患者。

## 產品用途

本產品將液體藥物霧化為細小分子，使呼吸疾病患者容易吸收，達到最大療效，適用於兒童、成人及老人。

## 警告及注意事項

使用本產品時，請遵照以下注意事項：

- 兒童或殘障病患使用本產品時，務須嚴密監管使用狀況。
- 噴霧器屬於醫療器材，須按照醫生指示，正確使用藥物種類、劑量與使用頻率。
- 請勿在毯子或枕頭下操作本產品，以免機身過熱釀成火災或人身傷害等意外。
- 請勿使用非原廠提供之相關配件。
- 請勿使用棉花棒或其他物品碰觸網孔，否則會造成機器無法運作。
- 請勿在同一時間使用不同廠牌電池。
- 每次使用後請確實清洗藥瓶，請勿儲存和攜帶仍有藥物的噴霧器。
- 請勿將機身浸泡至水中。
- 請勿使用漂白水消毒本產品。
- 請勿吸入由水蒸發的霧氣。
- 請勿強烈碰撞本產品。
- 請勿使用非本公司供應的配件。
- 使用純淨水，蒸餾水，產品可能無法運作噴霧。
- 使用生理食鹽水後，藥瓶一定要用清水沖洗乾淨。
- 請勿使用易揮發性液體，例如：茶、稀釋劑、芳香精油、美容產品、香精、醇類...等。
- 請依當地法令處理電子產品廢棄物。
- 若長時間不使用產品時請將電池取出。
- 當環境溫度 40°C 的時候外殼會到達 50°C。

## 產品特性

- 本噴霧器採用最新電子噴霧技術將液體藥物噴出並霧化，直接傳送到病人呼吸道，以達到治療效果。適用於專用霧化用醫療藥水、專用霧化用預防保健藥水或生理食鹽水。
- 小機身設計、方便攜帶。
- 電力指示燈號。
- 假如翻轉產品使藥物無法接觸網孔，產品仍然可以正常運作 10 秒鐘。(情況會依使用的藥物不同而改變)

為確保安全，請遵守以下使用方式：

使用前

- 務必遵照本說明書與醫生指示，正確操作本產品。
- 在室溫下操作，請勿在高溫（環境溫度高於40°C）或低溫下（環境溫度低於10°C）使用本產品。超過標準溫度範圍將無法正常使用產品。
- 請依醫師指示使用藥物。
- 假如藥瓶無法正常運作，例如噴霧量太低，請在使用前更換藥瓶。
- 藥瓶或噴嘴出現損壞時請勿使用。
- 若您長時間沒有使用本產品，或產品髒污時（特別是藥瓶、噴嘴或網孔等部位），請先依照本說明書的指示清潔與保養後再使用。
- 藥瓶容量為8 c.c. (有藥瓶標示)，請勿裝入超過此容量的藥劑。
- 請勿拆卸或變改產品。

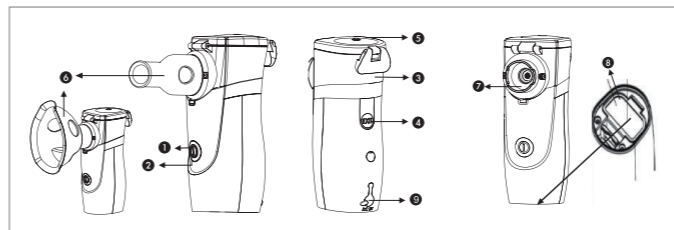
使用中

- 兒童或殘障病患必須在成人或護理人員的協助下使用本產品。
- 請勿在高濕環境下（相對濕度大於80%）使用本產品。
- 若藥瓶內沒有任何藥物時，請勿使用本產品。
- 噴霧時請保持瓶身平穩，以避免藥物溢出。
- 操作過程中請勿打開藥瓶蓋。
- 請勿將噴嘴直對眼睛噴出。
- 治療期間請聽從醫生指示。
- 多人使用本產品時，不同病患應使用個人專屬的噴嘴、藥瓶以避免交叉感染。
- 有些藥物無法霧化，請諮詢您的醫生。
- 本產品有電力指示燈號，當指示燈為綠色時，表電池電力充足。若指示燈號為橙色時，表示電力微弱，您仍可以使用本產品，但請盡快換新電池。若指示燈變成紅色時，表示電池耗盡，噴霧器無法啟動，請立即換新電池。
- 使用中，若出現任何身體不適的狀況，請停止使用。
- 本產品內置計時器，電源開啟 20分鐘後，噴霧器將自動關閉電源。若噴霧器無法自動關閉，請停止使用並聯絡您當地經銷商。
- 使用中，假如產品偵測出藥瓶中沒有藥物，指示燈會亮紅燈且閃爍3下，然後關閉。
- 在任何角度下使用產品皆可運作，但請確保藥物確實接觸網孔。

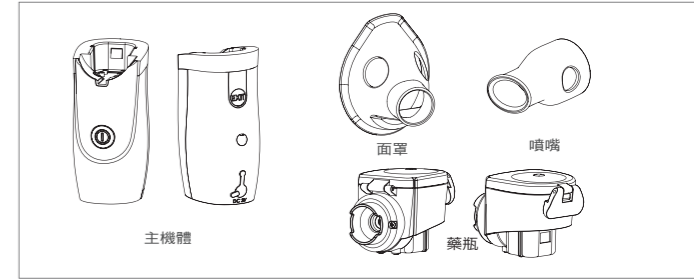
使用後

- 每次使用後請依照本說明書指示清潔與保養。
- 請勿將噴霧器的機身浸泡在水中，以免損壞零件。
- 請在室溫下存放，勿存放在陽光直射、高溫或濕度高處。
- 請放置在兒童拿取不到的地方。

## 配件說明

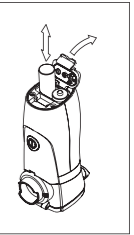


- 開關鍵：按此鍵可開機或關機。
- 電力指示燈：顯示電力狀態。
- 藥瓶：放置藥物
- 卸除鍵：按壓後可將藥瓶自機身卸除。
- 藥瓶蓋
- 噴嘴或面罩
- 網孔
- 電池蓋：打開更換電池
- 充電孔：當使用外加電源時，無充電功能，電池無法使用。

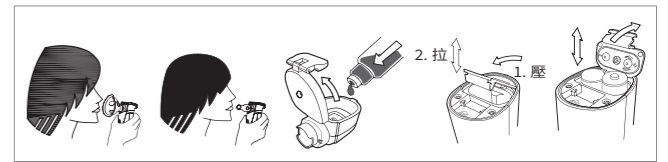


## 如何使用

- 若長時間不使用產品時請將電池取出。
- 使用前請先確保噴嘴、面罩和藥瓶是乾淨的，或先清潔後再使用。
- 打開電池蓋並放進電池
  - 打開藥瓶蓋倒入藥物並立即關緊並卡緊藥瓶蓋。
  - 正確裝置面罩或噴嘴然後開始使用產品。



建議：使用鹼性電池或可充電式鎳氫電池。  
(電池壽命會依不同廠牌電池而不同)




燈號顯示內容如下：

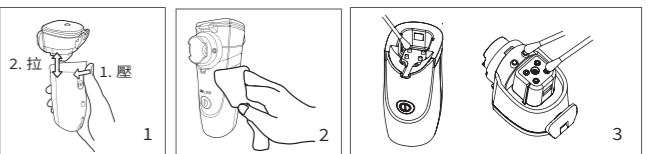
- 電力指示燈亮 - 綠燈，表示正常可以開始使用。
- 電力指示燈亮 - 橘燈，表示剩餘極少電力，請準備更換新電池。
- 電力指示燈亮 - 紅燈，表示電力耗盡，產品無法正常運作，請立即更換新的電池。
- 當自動偵測到藥物已完全使用完畢，指示燈亮 (紅燈) 並閃爍三下後自動關閉。

## 清潔

第一次及每次使用後，請依照以下方式清潔、消毒與保養：

- 倒掉藥瓶中剩餘的藥物。
  - 用清水將藥瓶沖洗乾淨。
  - 倒 70°C 熱水至藥瓶並立即關緊蓋緊，充分搖晃 30 秒。
  - 啟動電源鍵並運作 1 到 2 分鐘，完全清洗藥瓶中剩餘藥物。
  - 倒掉多餘的水，並擦拭乾淨後靜置晾乾。

 請確實清洗藥瓶，否則將會造成網孔阻塞。



- 用乾淨棉布與棉花棒擦拭機身各部位。請清理主機與主機電極以確保產品正常運作。

**⚠**請勿使用易揮發性液體清理，例如苯、酒精、稀釋劑。

- 用清水確實清洗噴嘴和面罩，並用乾淨的布擦拭主機體後保存在安全的地方。



- 不同病患應使用個人專屬的噴嘴與藥瓶以避免交叉感染。
- 請勿使用熱水清理面罩。
- 如果使用過這些清洗程序仍無法解決網孔堵塞問題，請更換藥瓶。
- 請依醫師指示使用藥物。(請勿使用化妝保養品、精油或香精類等產品。)

## 配件型號及規格

品名	型號	尺寸
小型面罩	PY-001-MS	87.22 x 64.35 x 57 mm
大型面罩	PY-001-ML	124 x 77 x 68.5 mm
噴嘴	PY-001-MP	43 x 27.5 mm
灰色藥瓶	PY-001-MC	54 x 43.99 x 38.50 mm

## 常見問題 Q&A

<p>問題 1: 為何電池一下就沒電了？</p> <p>ANSWER: 強烈建議使用可充電電池，因為市面上的電池，在商場上可能已擺放多時，或電池出廠已久，電池效力已無法確認和保證，所以有可能一下就沒電。</p>	<p>問題 2: 可以使用那種電池？</p> <p>ANSWER: </p> <ol style="list-style-type: none"><li>平日使用時，強烈建議使用可充電電池。</li> <li>臨時使用請用鹼性電池。</li> <li>其他非鹼性電池不可使用，因為可能一下子就沒電了，開不了機。</li></ol>
---	---

<p>問題 3: 霧化量變小或無法噴霧？</p> <p>ANSWER: 請看故障排除章節，查詢原因。</p>	<p>問題 4: 是否可以使用美容香精、芳香藥品等？</p> <p>ANSWER: 此霧化機不可以使用非醫療用專用霧化藥品，使用非醫療用專用霧化藥品時，藥瓶會破損裂開。</p>
--	--

<p>問題 5: 機器的不鏽鋼接點或不鏽鋼柱為何會生鏽？</p> <p>ANSWER：</p> <ol style="list-style-type: none"><li>當使用生理食鹽水後，如果沒清洗乾淨，就會容易生鏽。</li> <li>有些藥水為弱酸弱鹼，使用後沒清洗乾淨，也會生鏽。</li> <li>藥瓶清洗後沒有擦乾就裝上主機。</li></ol>	<p>問題 6: 為何藥瓶會破裂？</p> <p>ANSWER: 使用非霧化專用的藥品，就會產生破裂，或是不小心的掉落地上，也會破裂。</p>
--	---

<p>問題 7: 為何加水不會霧化或開機？</p> <p>ANSWER：太純淨的水，可能無法開機霧化動作，如蒸餾水、桶裝水或 RO 逆滲透水。</p>	<p>問題 8: 霧化量變小或無法噴霧？</p> <p>ANSWER: 請看故障排除章節，查詢原因。</p>
---	--

## 故障排除

<p>若產品故障無法排除時，請將產品寄回給我們或您當地經銷商</p>	<p>若產品故障無法排除時，請將產品寄回給我們或您當地經銷商</p>
------------------------------------	------------------------------------

<p><b>霧化量變小或無法噴霧</b></p> <p><b>Q1</b> 藥瓶內的藥水已快用完。請加藥水。</p>	<p><b>Q2</b> 藥瓶裝了太純淨的水。請裝入專用霧化用藥水或生理食鹽水。</p>
--	--

<p><b>Q3</b> 太久沒使用，上次使用殘留的藥水乾燥後堵住了霧化片的孔。請依手冊內的清潔方法，做幾次霧化，直到出霧正常。</p>	<p><b>Q4</b> 第一次使用，可能因為霧化片表面有細小灰塵吸附。請依手冊內的清潔方法，做幾次霧化，直到出霧正常。</p>
--	--

<p><b>Q5</b> 使用錯誤的藥水。請依醫生指定用藥。</p>	<p><b>Q6</b> 藥瓶沒卡入主機。請重新卸裝藥瓶。</p>
------------------------------------	-----------------------------------

<p><b>Q7</b> 電池快沒電了。請更換電池。</p>	<p><b>Q8</b> 使用角度不對。可能使用時平放或是仰角度太大。</p>
--------------------------------	---

<p><b>Q9</b> 藥瓶使用期超過保固期。可以考慮更換新藥瓶。</p>	<p><b>Q10</b> 藥瓶內太髒。請依手冊內的清潔方法，進行清潔。</p>
--	--

<p><b>Q11</b> 藥瓶的不鏽鋼接觸點髒汙生鏽。請擦拭不鏽鋼接觸點。</p>	<p><b>Q12</b> 霧化出口積水。擦乾霧化噴口。</p>
--	----------------------------------








<p><b>無法開機</b></p> <p><b>Q1</b> 電池裝反。請確認依電池正負極符號裝入電池。</p>	<p><b>Q2</b> 電池沒電。請更換電池。</p>
---	------------------------------

<p><b>Q3</b> 藥瓶的不鏽鋼接觸點髒汙生鏽。請擦拭不鏽鋼接觸點。</p>	<p><b>Q4</b> 藥瓶沒卡入主機。請重新卸裝藥瓶。</p>
---	-----------------------------------

<p><b>漏水</b></p> <p><b>Q1</b> 藥瓶裂開。請確定是否用對藥物，要購買新藥瓶。</p>	<p><b>Q2</b> 藥瓶破損。可能不小心有摔落過，要購買新藥瓶。</p>
--	---

<p><b>Q3</b> 藥瓶蓋沒扣緊。請把藥瓶蓋扣緊，藥瓶外殼請扣緊。</p>	<p><b>Q4</b> 藥瓶蓋沒扣緊。請把藥瓶蓋扣緊，藥瓶外殼請扣緊。</p>
--	--

## 符號說明

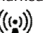
	警告標示
	批號標示
	Type BF(Body Floating)
	直流電
	使用產品之前，請閱讀說明書
	序號標示
	依照相關法令丟棄電氣和電子設備

## 規格表

型號	PY-001( 主機配置灰色藥瓶 )
電源	2 顆 1.5 伏 ；AA 鹼性電池或可充電式鎳氫電池
消耗功率	< 2W
使用電流	< 650mA
待機電流	< 0.35mA
電池壽命	連續噴霧約 1 小時 ( 至少 )( 使用全新 1.5V X 2 AA 鹼性電池 )
高電量電力指示	> 2.2 VDC ，綠燈
微弱電量電力指示	2.0 VDC~2.2 VDC ，橘燈
低電量電力指示	< 2.0 VDC ，紅燈
操作溫度	10~40°C ，相對溼度 30%~80%
儲存 / 運輸環境	-20~70°C ，相對溼度 ≤ 85%
噴霧速率	最小每分鐘大於 0.2 mL 以上，最大每分鐘小於 1.0mL
自動開機	啟動 20 分鐘後或無藥量時自動開機
藥瓶容量	2mL~8 mL
超聲波頻率	103 KHz~123 KHz ± 1K
霧化顆粒大小	< 5 um
可更換配件壽命	藥瓶，噴嘴及面罩 ( 一年 ) ，根據穩定測試結果，一天使用一次

EMC Declaration Sheet			
<b>Guidance and manufacturer’s declaration - electromagnetic immunity</b>			
This device is intended for use in the electromagnetic environment specified below. The use of this device should assure that it is used in such an environment.			
Immunity test	IEC 60601 test level	Compliance level	Electromagnetic environment - guidance
Electrostatic discharge (ESD) IEC 61000-4-2	±6 kV contact ±8 kV air	±6 kV contact ±8 kV air	Floors should be wood, concrete or ceramic tile. If floors are covered with synthetic material, the relative humidity should be at least 30 %.
Power frequency (50/60 Hz) magnetic field IEC61000 -4 -8	3 A/m	3 A/m	Power frequency magnetic fields should be at levels characteristic of a typical location in a typical commercial or hospital environment.
NOTE UT is the a.c. mains voltage prior to application of the test level.			

<b>Guidance and manufacturer's declaration - electromagnetic immunity</b>			
This device is intended for use in the electromagnetic environment specified below. The use of this device should assure that it is used in such an environment.			
Immunity test	IEC 60601 test level	Compliance level	Electromagnetic environment - guidance
Radiated RF IEC61000 -4-3	3 A/m 80MHz to 2,5GHz	3 A/m	Portable and mobile RF communications equipment should be used no closer to any part of this device, including cables, than there recommended separation distance calculated from the equation applicable to the frequency of the transmitter. Recommended separation distance d=1.2 √P d=1.2 √P 80 MHz to 800 MHz d=1.2 √P 800 MHz to 2.5G MHz

			Where P is the maximum output power rating of the transmitter in watts (W) according to the transmitter manufacturer and d is the recommended separation distance in meters (m).b Field strengths from fixed RF transmitters, as determined by an electromagnetic site survey c, should be less than the compliance level in each frequency ranged. Interference may occur in the vicinity of equipment marked with the following symbol: 
Radiated RF IEC61000 -4-3	3 A/m 80MHz to 2,5GHz	3 A/m	

<b>Guidance and manufacturer’s declaration - electromagnetic emissions</b>		
This device is intended for use in the electromagnetic environment specified below. The use of this device should assure that it is used in such an environment.		
Emissions test	Compliance	Electromagnetic environment-guidance
RF emissions CISPR 11	Group1	This device uses RF energy only for its internal function.Therefore,its RF emissions are very low and are not likely to cause any interference in nearby electronic equipment.
RF emissions CISPR 11	Class B	This device is suitable for use in all establishments,including domestic establishments and those directly connected to the public low-voltage power supply network that supplies buildings used for domestic purposes.
Harmonic emissions IEC 61000 -3 -2	Not applicable	
Voltage fluctuations flicker emissionsI EC 61000 -3 -3	Not applicable	

NOTE 1 At 80 MHz and 800 MHz, the higher frequency range applies.
NOTE 2 These guidelines may not apply in all situations.Electromagnetic propagation is affected by absorption and reflection from structures, objects and people.

a) Field strengths from fixed transmitters, such as base stations for radio (cellular/cordless) telephones and land mobile radios, amateur radio, AM and FM radio broadcast and TV broadcast cannot be predicted theoretically with accuracy. To assess the electromagnetic environment due to fixed RF transmitters, an electromagnetic site survey should be considered. If the measured field strength in the location in which the device is used exceeds the applicable RF compliance level above, the device should be observed to verify normal operation. If abnormal performance is observed, additional measures may be necessary, such as reorienting or relocating the device.
b) Over the frequency range 150 kHz to 80 MHz, field strengths should be less than 3 V/m.

<b>Remcommended separation distances between</b>			
Portable and mobile RF communication equipment and the ME EQUIPMENT or ME SYSTEM			
The ME EQUIPMENT or ME SYSTEM is intended for use in an electromagnetic environment in which radiated RF disturbances are controlled.The customer or the user of the ME EQUIPMENT or ME SYSTEM can help prevent electromagnetic interference by maintaining a minimum distance between portable and mobile RF communication equipment(transmitters)and the ME EQUIPENT or ME SYSTEM as recommended below,according to the maximum output power of the communications equipment.			
Rated maximum output power of transmitter W	Separation distance according to frequency of transmitter m		
	150 kHz to 80 MHz d=1,2 √p	80 MHz to 800 MHz d=1,2 √p	800 MHz to 2.5 GHz d=2,3 √p
0.01	0.12	0.12	0.23
0.1	0.38	0.38	0.73
1	1.2	1.2	2.3
10	3.8	3.8	7.3
100	12	12	23

For transmitters rated at a maximum output power not listed above, the recommended separation distance d in meters (m) can be estimated using the equation applicable to the frequency of the transmitter, where P is the maximum output power rating of the transmitter in watts (W) according to the transmitter manufacturer.

Note 1: At 80 MHz and 800 MHz, the separation distance for the higher frequency range applies.
Note 2: These guidelines may not apply in all situations. Electromagnetic propagation is affected by absorption and reflection from structures, objects, and people.

<p>問題 9: 霧化量變小或無法噴霧？</p> <p>ANSWER: 請看故障排除章節，查詢原因。</p>	<p>問題 10: 霧化量變小或無法噴霧？</p> <p>ANSWER: 請看故障排除章節，查詢原因。</p>
--	---

醫療器材商名稱：雅博股份有限公司
醫療器材商地址：236044新北市土城區民生街9號
T +886 2 2268 5600
F +886 2 2268 6526
消費者服務專線 0800 054 133
customer@wellell.com
www.wellell.com
製造業者名稱：雅博股份有限公司委託普元生技股份有限公司製造
製造業者地址：台北市內湖區基湖路35巷51號4樓、4樓之1
批號與製造日期：標示在產品機身上
Print-2024 版權所有，翻印必究
內容僅供參考，本公司保有規格及設計變更之權利
AP\_PY-001\_M03